

Rapport d'activité Avril 2022- Mars 2023

ÉDITORIAL

L'année 2022 – 2023 a été l'occasion de se retrouver autour d'un séminaire Marsouin organisé à l'université de Bretagne Occidentale à Brest pour fêter les 20 ans d'existence du GIS Marsouin. Une table ronde rassemblant les fondateurs du GIS a été organisée, elle a permis de retracer l'histoire de la création du GIS et avec elle l'évolution de la recherche en Science Humaine et Sociale sur le numérique depuis 20 ans. Allant des thématiques portant sur le développement de l'internet à l'inclusion numérique et le numérique responsable aujourd'hui, le chemin parcouru en 20 ans par le GIS à travers l'évolution de ses thématiques de recherche montre l'intérêt et l'importance d'observer et de comprendre les transformations numériques du territoire breton.

Cette année 2022 -2023 a aussi sonné le retour de l'enquête menée auprès des individus bretons nommée CAPUNI. Cette enquête a pour objectif d'une part de mesurer l'accès au numérique des individus mais aussi l'évolution des usages. Cette année, l'ambition de cette enquête est de définir de manière plus précise encore¹ la notion d'éloigné du numérique. L'un des constats portés par le GIS depuis maintenant quelques années remet en question l'approche binaire de cette définition ; soit l'on est internaute soit on ne l'est pas².

Du côté de l'équipe Marsouin, il y a eu un peu de changement en cette fin d'année 2022, Sandra Trébaol, chargé de communication scientifique est partie après deux années passées au sein de l'équipe Marsouin pour laisser sa place à Sterenn Bodennec. Aussi, Fabien Collas, statisticien chez Marsouin depuis novembre 2020 a passé le flambeau des analyses statistiques à Laurent Mell. Après quelques mois d'adaptation pour la nouvelle composition de l'équipe, 2023 commence avec plein de projets prometteurs en tête ! Un séminaire Marsouin organisé fin mai 2023 à Lanester et un traitement de l'enquête CAPUNI 2022 laissant présager des résultats fort intéressants.

Après un appel à projet 2023 questionnant la place du numérique au cœur des transformations de la société, nous souhaitons renforcer le positionnement du GIS Marsouin sur les nouvelles thématiques de recherche autour du numérique émanant de la tendance à la hausse des usages numériques. Présentes dans la feuille de route 2022-2023, le numérique responsables (éco-conception, inclusion numérique et usages problématiques du numérique entre autres) et le développement de l'intelligence artificielle resteront encore très présentes en 2023- 2024 avec le soutien de la Région Bretagne.

Les activités du GIS Marsouin menées grâce au soutien de la région Bretagne permettent d'améliorer, de consolider et de développer les connaissances sur les usages numériques en Bretagne.

¹ La définition des éloignés du numérique est traitée depuis 2016 dans les enquêtes individus (CAPACITY, CAPUNI 19, 20, 22)

² Référence internationale, un internaute est un individu qui a été sur internet dans les 3 derniers mois avant l'enquête.

LES ENQUÊTES de l'observatoire OMNI

L'année 2022 – 2023 a débuté avec de nouveaux objectifs pour l'observatoire de données du GIS Marsouin, OMNI. Il a été décidé collégialement d'une part de solidifier les méthodes de collecte et d'analyse des données pour permettre une meilleure clarté des méthodes de l'observatoire, OMNI. Pour ce faire, [un plan de gestion de données général](#) a été établi et pour chaque enquête un éclairage méthodologique clair est défini.

D'autre part, il a été convenu d'augmenter la visibilité des données récoltées par l'observatoire lors des enquêtes récurrentes et des enquêtes ponctuelles. Pour cela, un travail de standardisation des données a été commencé pour faciliter la diffusion et la reprise en analyse des données marsouin. De plus, nous avons entamé des démarches pour diffuser sur la plateforme de données du CNRS, Progedo nos données dès qu'elles sont disponibles. L'idée étant de les rendre disponibles aussi sur la plateforme data.bzh dans l'année 2023- 2024.

Une enquête auprès des individus bretons CAPUNI 2022

Mise en contexte de l'enquête :

L'enquête CAPUNI 2022 fait suite aux enquêtes récurrentes menées par l'observatoire de données du GIS Marsouin, OMNI auprès des individus bretons. Avec comme dernière enquête individus de référence, l'enquête réalisée auprès des individus pendant le premier confinement en mai 2020, il est intéressant de mesurer l'évolution des équipements et des usages numériques depuis. Les périodes de confinement successives et le renforcement du télétravail ont-ils eu pour cause une augmentation des équipements et des usages numériques dans les foyers ? La « percée » numérique a-t-elle redéfinie les populations dites « éloignés du numériques ». A travers différents objets thématiques, cette enquête tente de dresser un tableau complet des relations entre le numérique et les usagers ou non-usagers.

Méthodologie de passation :

L'enquête est réalisée par téléphone entre juin et juillet 2022.

La représentativité de notre échantillon vis-à-vis de la population bretonne est assurée par la méthode des quotas. Un échantillon représentatif de l'ensemble des individus bretons âgés de plus de 18 ans. La méthode des quotas sera utilisée afin de respecter la représentativité de l'échantillon selon les critères de l'âge, du sexe, de la catégorie socio-professionnelle ainsi que les critères géographiques relatifs aux Aires d'Attraction des Villes. Avec un échantillon de 2000 individus la marge d'erreur maximale de 2.2% avec un niveau de confiance à 95%. C'est-à-dire que pour un pourcentage avancé de 50 (on est sûr à 95% que) la vraie valeur sur l'ensemble des Bretons de plus de 18 ans se situe entre 47.8% et 52.2%.

Valorisation :

Notes thématiques

- ⑤ Septembre 2022 : Premiers chiffres bretons de l'enquête Individus CAPUNI 2022 – [lire](#)
- ⑤ Janvier 2023 : Équipements et couverture internet des individus bretons – [lire](#)
- ⑤ Février/Mars 2023 : Les usages numériques ordinaires
 - La gestion des mails - [lire](#)
 - Des disparités persistantes – [lire](#)
 - Aisance, ressources et contributions – [lire](#)

Au second trimestre 2023, la publication d'une typologie des internautes bretons est également en préparation.

Focus

Chaque note thématique a fait l'objet de focus publiés sur les réseaux sociaux de Marsouin.

[Lire les focus en annexe 2.](#)

Numérique responsable auprès des communes et des communautés de communes

Mise en contexte de l'enquête :

Sur demande de la Région Bretagne faisant suite à la dernière enquête commune diffusée en mars 2022, un travail de terrain a été organisé auprès des mairies et des communautés de communes bretonnes autour d'une question principale ; est ce que le numérique responsable parle aux personnes en charge des politiques numériques au sein des mairies et des communautés de communes ?

Méthodologie :

De septembre à décembre, une équipe de trois chercheuses, Margot Beauchamps, Annabelle Boutet et Soazig Lalancette travaillent à l'élaboration d'une guide d'entretien pour ce terrain.

Une dizaine d'entretiens sont prévus dans toute la Bretagne entre Janvier et Mars 2023. L'objectif étant de travailler en collaboration avec la région Bretagne pour établir un rapport s'appuyant sur ces entretiens pour rendre compte de l'état des lieux du numérique dans les communes et communautés de communes et l'état de connaissance du numérique responsable.

Enquête auprès des entreprises (PME) bretonnes

Le GIS MARSOUIN est en cours d'élaboration du questionnaire qui permettra de réaliser l'enquête auprès des entreprises bretonnes. Les thématiques du télétravail, de la Responsabilité Sociétale de l'Entreprise, des dynamiques d'innovation ainsi que de la sobriété numérique vont, cette année, venir alimenter le travail de MARSOUIN.

La passation du questionnaire s'effectuera avant l'été 2023 et permettra aux différentes équipes de chercheurs ayant participé à sa réalisation de traiter les données récoltées à partir de la fin d'année 2023.

D'un point de vue pratique, cette enquête est la plus complexe, et la plus coûteuse à organiser car elle allie une phase d'envoi de courrier papier à l'ensemble des établissements du territoire de 10 salariés et plus (~10.000 entreprises) avec une phase de relance téléphonique (sous-traitée).

Cette enquête sera traitée par l'observatoire OMNI durant la période de cette convention, même si la diffusion des résultats pourra se prolonger au-delà.

COORDINATION

Présentations de Marsouin dans les laboratoires

- Présentation du GIS Marsouin au conseil de l'UBO (juin 2022)
- Forum des usages coopératifs (juillet 2022) – participation le jeudi 7 juillet à la session 4 : Numérique inclusif, accès aux droits : les observatoires en question
- Présentation du GIS Marsouin au siège du groupe La Poste (septembre 2022)

Webinaire

Les Usages Problématiques du numérique – 20 janvier 2023



Bandeau d'accueil - webinaire upi

Organisé par l'équipe de projet CAPTOLOGI (financement Marsouin 2020), ce séminaire proposé en format hybride s'est déroulé le 20 janvier 2023 au Pôle Numérique Rennes Villejean. Il a réuni une centaine de participants en visio-conférence et une trentaine en présentiel. L'objectif de ce webinaire était d'explorer la question des UPI à travers plusieurs présentations :

- *De l'éthique du numérique à la dépendance problématique du smartphone* par F. Rowe, Professeur en Management des Systèmes d'Information à l'IAE de Nantes Université et membre sénior de l'Institut Universitaire de France
- *Captologi : comprendre les déterminants psychologiques et socio-économiques à l'origine des usages problématiques de l'internet* par Séverine Erhel, LP3C, Université de Rennes 2 et Raphaël Suire, LEMNA, Nantes Université.

Le webinaire s'est conclu par une table ronde d'une quarantaine de minutes animée par Thierry Pénard, Professeur d'Economie Numérique à la Faculté des Sciences Economiques et de Gestion de l'Université de Rennes 1 et impliquant l'ensemble des contributeurs.

[Accéder au replay.](#)

APPEL À PROJETS

L'appel à projets de recherche Marsouin 2022 a donné lieu, après évaluations par des personnes extérieures au conseil scientifiques du GIS Marsouin et spécialistes dans les domaines scientifiques des projets étudiés. A l'issue de ces évaluations, le conseil scientifique a sélectionné 4 projets de recherche financés par la Région Bretagne dont voici un rapide descriptif. Les financements ont été attribués en octobre 2022.

DARKUPI

Comprendre le rôle des DARK patterns dans les Usages Problématiques d'Internet

Les dark patterns sont des stratégies de designs trompeurs, qui à l'instar des nudges, exploitent des aspects de la psychologie humaine. Ils peuvent verrouiller les utilisateurs à l'intérieur d'un écosystème de services et les amener à effectuer des actes (par exemple d'achat) qu'ils ne feraient pas sans eux. Le projet DARKUPI vise à répertorier les designs trompeurs existants dans le marché des plateformes numériques et à proposer une typologie de ces designs selon différentes dimensions, comme par exemple le modèle d'affaire de la plateforme ou le biais cognitif exploité. Une fois les dark patterns identifiés, le projet entend explorer le lien entre l'exposition aux dark patterns et le niveau des usages problématiques d'internet des individus qui peut en découler.

La société numérique face aux catastrophes naturelles

Porteur du projet : Benoît Giry

Les travaux de sciences sociales font ressortir l'écho numérique systématique que reçoivent les catastrophes naturelles sur les plateformes numériques comme Twitter (Chae et al., 2014 ; Spence et al., 2016 ; Wang & Taylor, 2018). Les chercheuses et chercheurs se servent généralement de ces « traces » numériques pour détecter, localiser et mesurer l'ampleur des catastrophes (pour les tremblements de terre, par exemple : Robinson et al., 2013). Ces messages ne sont pourtant pas produits pour l'enregistrement scientifique. Au-delà de leurs usages épistémiques, ils sont d'abord inscrits dans des usages sociaux. On pourrait faire l'hypothèse que les interventions sur les réseaux socionumériques servent d'abord à prévenir, aider, appeler au secours, etc. et participent ainsi directement à la résilience des communautés et des territoires concernés (Jurgens & Helsloot, 2018 ; Giry, 2020). Ce mécanisme a été relativement peu étudié par les sociologues. Des travaux récents montrent pourtant qu'il a sans doute joué un rôle décisif au moment de la mise en place des premières mesures sanitaires lors de la pandémie de Covid-19 (Giry, 2022a ; Giry, 2022b). Cette recherche propose donc de documenter les réactions de la société numérique face aux

catastrophes naturelles en montrant les différents registres sur lesquels elles se réalisent, les communautés qu'elles contribuent à créer et comment elles participent ou non de la résilience des territoires. Ce faisant, elle permettra d'ouvrir des pistes pour articuler les réactions numériques et les modes de gestion institutionnels des catastrophes.

NOMADES - Faire travail autrement : des néo-ruraux aux nomades numériques

Porteurs du projet : Florence Gourlay, Marcela Patrascu

A travers une réflexion dialectique questionnant dans la lignée de Deleuze le couple territorialisation/déterritorialisation de ces activités socio-économiques parfois considérées comme « hors-sol », il s'agira ainsi d'appréhender les interférences et les interactions entre l'expérience concrète de travail et l'expérience de vie s'organisant au sein d'un territoire, en approchant leur quotidien. Ce projet s'inscrit dans la continuité de deux projets de recherche - l'un WEBCREA, initié en 2018 portant sur les travailleurs indépendants du domaine de la création numérique (infographistes, web-designers, youtubeurs, vidéastes, illustrateurs, etc.) et l'autre TERMONUTT, initié en 2018 se focalisant sur des lieux accueillant ces travailleurs géo-indépendants (tiers-lieux, lieux de co-workation).

RéVIAPA - Réalité Virtuelle, Intégration et Activités Physiques Adaptées

Porteurs du projet : Gilles KERMARREC, Thibault Kerivel, Ghada Regaieg

Mettre en œuvre, évaluer puis diffuser un programme original d'Activités Physiques Adaptées (APA), intégrant des jeux de réalité virtuelle, dans le but de soutenir l'engagement physique, social, cognitif et affectif des enfants avec une déficience intellectuelle, et d'améliorer leur répertoire d'habiletés motrices fondamentales (locomotion et manipulation). Ce programme sera initialement déployé en France et en Tunisie auprès de 60 enfants avec des déficiences intellectuelles âgés de 8 à 11 ans. L'évaluation des effets de ce programme mis en œuvre pendant 3 mois sera réalisé dans le cadre d'un protocole quasi-expérimental avec des essais randomisés contrôlés (2 groupes en France et 2 groupes en Tunisie) et à partir de plusieurs mesures de variables dépendantes (i.e., motivation en situation, engagement dans l'activité physique réelle, stratégies d'apprentissage, habiletés motrices fondamentales, interactions sociales et fonctions exécutives). Les résultats attendus et leur analyse devraient nous permettre de mieux connaître les conditions à réunir pour concevoir des programmes d'APA efficaces, et finalement de partager ce programme avec des éducateurs spécialisés et des professionnels de l'APA en France et en Tunisie. L'enjeu de ce projet est de contribuer à faire évoluer les pratiques d'APA, de diffuser ces « bonnes pratiques » dans la communauté éducative, et de contribuer finalement à l'intégration des enfants avec des déficiences intellectuelles.

Appel à projet 2023

Avec l'augmentation et la diversification des usages qu'a entraîné la crise du COVID, en particulier le retour de l'intelligence artificielle dans les débats, le numérique est à la croisée des transformations de la société.

Cet appel à projet accordera une attention toute particulière aux soumissions de projets questionnant les défis du numérique en sa capacité à répondre aux crises actuelles.

<https://www.marsouin.org/article1339.html>

SÉMINAIRE DES 20 ANS DU GIS MARSOUIN 2022

Le séminaire Marsouin 2022 s'est tenu les 19 et 20 MAI 2022 à l'université de Bretagne occidentale à Brest, Finistère. Ce séminaire a été ouvert par le Président de la Région Bretagne Loïg Chenay-Girard. [Lien de l'intervention](#)

Ce séminaire anniversaire a été l'occasion de revenir l'histoire du GIS Marsouin, que s'est-il passé depuis 20 ans en recherche en Sciences Humaines et Sociales sur le numérique et vers où va-t-on ?

Deux tables rondes se sont ainsi tenues lors du séminaire pour aborder ce sujet, la première table ronde animée par Pascal Plantard ouvrait le débat sur l'action publique en matière d'accès et d'usages numériques (politiques publiques, enjeux sur l'inclusion numérique, initiatives citoyennes). Les participants étaient : Norbert Friant (Responsable Numérique à Rennes Métropole et ville), Antoine Potier (Chef de projet du Hub territorial pour un numérique inclusif en Bretagne), Michel Briand (ex élu Ville de Brest) et Hervé Le Luherne (Directeur adjoint au Service Numérique et Transformation des Données à la Région Bretagne).

Ensuite la seconde a permis avec de nombreux membres fondateurs du GIS de faire un bilan des 20 premières années du GIS et de réfléchir autour des perspectives pour les années à venir. Jacques-François Marchandise, fidèle compagnon de route de Marsouin animait les débats avec Godefroy Dang Nguyen, le premier directeur scientifique de Marsouin et Thierry Pénard, actuel directeur scientifique du GIS.



Séminaire des 20 ans - Marsouin - mai 22

Presse : Article dans le Télégramme à propos du séminaire des 20 ans du GIS Marsouin => [Lien](#)

COMMUNICATION

Le GIS Marsouin fait évoluer cette année ses outils de communication avec pour objectifs de clarifier les cibles prioritaires du GIS mais également de donner plus de clarté et de visibilité aux travaux effectués par les chercheurs et l'équipe permanente du GIS.

Une présence accrue sur les réseaux sociaux avec notamment la création de visuels (information événements, focus enquête) contribue à améliorer la visibilité du GIS sur ces outils de diffusion (à titre d'exemple +174 abonnés Linked In depuis 6 mois contre +91 abonnés Linked In les 6 mois précédents). Nous souhaitons accentuer cette présence et l'interaction avec les différents présents sur ces réseaux.

Enfin une amélioration du lien avec la presse pourrait permettre de mettre davantage en valeur les travaux et la capacité de l'équipe du GIS à mener des enquêtes, les travaux et contributions au débat public des chercheurs membres et associés et les différents événements de valorisation de ceux-ci, et ce afin d'entrer en interaction un public d'acteurs plus large. Une formation d'un membre de l'équipe aux relations presse via l'APC 29 pourra permettre l'amélioration de cet aspect de la communication du GIS.

PRESSE

Tribune du Ouest – France

Depuis Septembre 2022, le GIS Marsouin a débuté une nouvelle collaboration avec le Ouest-France. Cette tribune dans la rubrique « Point de vue » du Ouest-France permet de porter l'éclairage et l'expertise d'un ou plusieurs chercheurs sur un sujet de recherche.

Tribune 1 : Apprendre à la maison à l'ère numérique : des adolescents et des parents désorientés, Agnès Grimault – Leprince – 15/09/2022

Les devoirs à la maison sont profondément ancrés dans la tradition scolaire. En revanche, le temps passé et les stratégies mises en œuvre pour les réaliser restent largement à l'origine de nombreuses idées reçues. Le point de vue d'Agnès Leprince, enseignante-chercheuse à l'Inspé de Bretagne.

Retrouvez l'intégralité de la tribune de Agnès Grimault-Leprince, maîtresse de conférences en sociologie, INSPÉ de Bretagne, UBO, laboratoires CREAD et Arènes, publiée le 15 septembre 2022 : [lien vers l'article](#)

Tribune 2 : Le télétravail : une réponse à l'urgence d'innovations responsables – 18/11/2022

Le télétravail, un outil parmi d'autres pour développer la sobriété énergétique ? Gare, préviennent deux chercheurs en économie : si la pratique s'est fortement développée depuis la crise sanitaire, et si elle présente de réels avantages, elle exige aussi innovations et accompagnements pour que ses limites ne l'emportent pas sur ses atouts.

Tribune rédigée par Thierry Pénard, professeur d'économie à l'Université de Rennes-1, chercheur au CREM et codirecteur du GIS Marsouin, et Jimmy Merlet est maître de conférences en économie à l'Université d'Avignon et chercheur au LBNC. [Lien vers l'article](#)

Tribune 3 : Numérique et Santé mentale – 31/01/2023

La semaine du 9 janvier, des responsables d'écoles publiques de Seattle viennent de porter plainte contre les grandes entreprises du numérique éditrices de réseaux sociaux pour atteinte et préjudice grave à la santé mentale du jeune public. Les Gafam sont-ils neutres dans cette histoire ? Comment les pouvoirs publics peuvent-ils réagir ? C'est tout le sens des travaux de recherche que mènent des équipes du groupement de recherche scientifique Marsouin.

Tribune rédigée par Séverine Erhel, Maitre de Conférences en Psychologie cognitive et Ergonomie, Université de Rennes 2 – LP3C, Marianne Lumeau, Maitre de Conférences en économien, Université de Rennes – CREM et Raphaël Suire, Professeur des universités en Sciences de Gestion, Nantes Université - LEMNA. [Lien vers l'article](#).

Conférence, Table ronde et débat

Les enjeux de la transition numérique à la lumière du Green Deal - Conférence inaugurale de la chaire DataGouv, La septième conférence du cycle des Rendez-vous d'Europe 2022 a eu lieu le 3 octobre 2022 à la faculté de droit et de science politique de Rennes 1. Brunessen Bertrand, professeure à l'Université Rennes 1 et membre du GIS Marsouin a inauguré la Chaire Jean Monnet.

Semaine Data SHS organisés par la MSH de Bretagne. Deux présentations ont eu lieu le jeudi 7 décembre à Rennes : *Les communes bretonnes au défi de l'e-inclusion. Retour sur l'enquête Marsouin "Communes 2021"* par Jérôme Clerget (Université Rennes 2, CREAD-GIS Marsouin) et *Étudier les parcours éducatifs d'adolescents bretons et leurs usages numériques* par Laurent Mell (GIS Marsouin, CREAD)

Journées d'études sur la thématique des publics organisées à l'IUT de Lannion les 1 et 2 décembre 2022 : *Appréhender les publics : perspectives théoriques et approches méthodologiques*. Journées d'études coordonnées par Olivier Tredan du laboratoire ARENES-UMR 6051 et avec le soutien du GIS Marsouin.

Table ronde d'ouverture du NEC Centre-Val de Loire à Blois le 1er décembre 2022 sur la thématique *Un plan Marshall pour la médiation numérique : où en est-on ?* Avec la participation de Pascal Plantard, co-directeur du GIS Marsouin.

Webinaire « Idées reçues » organisé par La Trousse à projets le 11 janvier 2023 : *Les outils numériques facilitent la vie de tous les parents !* avec la participation de Pascal Plantard, co-directeur du GIS Marsouin.

158° Mercoledì di Nexa au Nexa Center for Internet and Society de l'École polytechnique de Turin le 11 janvier 2023 : *Digital Commons, governance and AI algorithmic management*, conférence de Nicolas Jullien, co-directeur du GIS Marsouin.

Rencontres départementales des professionnels de la médiation numérique des Côtes d'Armor le 9 février 2023 à Saint-Brieuc et organisée par le Hub Bretagne pour Un Numérique Inclusif : *Les enjeux de la protection des données personnelles face à la numérisation croissante de la société*, conférence introductive par Margot Beauchamps, membre du GIS Marsouin.

Dans le cadre du Séminaire AREN – Actualité de la Recherche en Education sur le Numérique, organisé en collaboration avec le GIS Marsouin.

- Conférence « Numérique et champ scolaire » le 3 mars 2023 avec des interventions de Pascal Plantard, co-directeur du GIS Marsouin et Agnès Leprince, chercheuse membre.
- Conférence « Numérique, famille et parentalité » le 24 mars 2023 sous la coordination de Pascal Plantard, co-directeur du GIS Marsouin.

XXIème JEFAPA le 30 mars 23 à Nantes Université : *Effets d'un programme d'activités physiques adaptées intégrant des jeux vidéo actifs sur l'engagement physique, moteur et cognitif chez des enfants avec une déficience intellectuelle*, poster de Ghada Regaieg, Steven Le Pape, Thibault Kerivel, Charles Flamanc, Gilles Kemarrec, équipe RéVIAPA (Marsouin 2022).

Parutions

Ouvrage : Transformations pédagogique et numérique dans l'enseignement supérieur – projet DESIR => [Lien](#)

Ouvrage : Du marché aux communs. Déploiement de l'économie collaborative de Godefroy Dang Nguyen - Ouvrage paru aux Presses universitaires de Rennes en juillet 2022. => [Lien](#)

Innovation, responsabilité sociale, numérique : comment les PME jonglent avec les différentes transitions. Une équipe pluridisciplinaire, à laquelle participent plusieurs enseignants-chercheurs d'IMT Atlantique, étudie les pratiques des petites et moyennes entreprises de l'Ouest de la France en matière d'innovation, de RSE et de numérique. Ces différents objectifs se complètent-ils, évoluent-ils en parallèle ou au contraire s'opposent-ils ?

Un article qui s'appuie sur les enquêtes Entreprises Bretagne et Pays de la Loire menées par le GIS Marsouin en 2021. François Deltour, Virginie Lethiais et Sébastien Le Gall => [Lien](#)

Lettres d'information

- 📄 Lettre d'information du GIS Marsouin publiée en avril 2022 – [Lire](#)
- 📄 Lettre d'information du GIS Marsouin publiée en septembre 2022 – [Lire](#)
- 📄 Lettre d'information du GIS Marsouin publiée en janvier 2023 – [Lire](#)
- 📄 Lettre d'information du GIS Marsouin publiée en mars 2023 – [Lire](#)

Dans les médias

L'économie numérique va-t-elle provoquer une « fuite des cerveaux » à l'envers ?, Clément Marinos (The Conversation, 13/02/23)

ChatGPT ou quand l'intelligence artificielle s'immisce dans notre quotidien, Jean-Pascal GAYANT et Thierry PENARD (Ouest France, 07/03/23)

Génération jeux vidéo - en fait, tout va bien, ([Epsilon n° 21 - Mars 2023](#))

Qu'est-ce que le doomscrolling, cette pratique qui affecte la santé mentale ?, (Parents, 08/03/23)

PROJETS À VENIR

Enquête auprès entreprises bretonnes

Création du questionnaire (février -avril 2023)

Passation (mai-juin 2023)

Enquête auprès des individus dans les établissements médicaux sociaux

Création du questionnaire (Septembre- Décembre 2023)

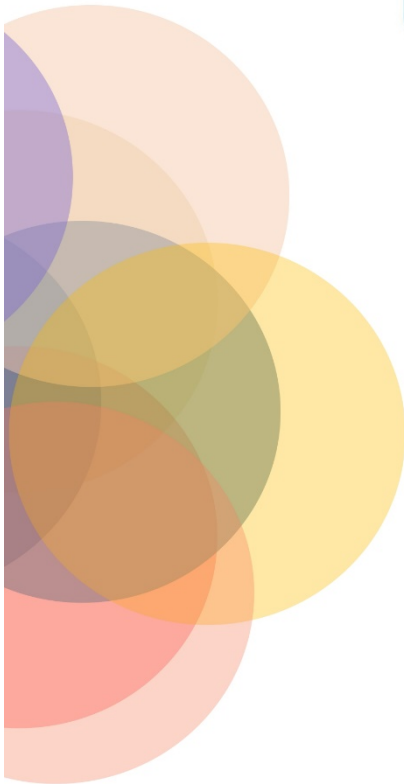
Passation (Janvier 2024)

Webinaire | Dématérialisation et travail social – 30 juin 2023

Webinaire en construction, coordonné par Pascal Plantard dans le cadre d'une série de webinaire sur la thématique générale des « éloignés du numérique ». Des interventions de Laurent Mell (GIS MARSOUIN) sur l'enquête CAPUNI INDIVIDUS 2022, Pierre Mazet et François Sorin.

ANNEXES

1- Programme du séminaire 20 ans Marsouin 2022



Séminaire des 20 ans de Marsouin

19 et 20 mai 2022
Faculté Victor Segalen, Brest (29)
[#marsouin2022](#)



Avec le soutien de



Programme



9h30 – 10h30

Café d'accueil + Mot d'ouverture

10h30 – 12h30

Session 1.a – Amphi Guilcher

Président.e : Nicolas Jullien

Numérique, santé et e-inclusion

Précarité numérique, urgence sociale

Emmanuelle Vareille (Techné, Université de Poitiers)

20 ans de télémédecine en France : 20 ans pour être enfin remboursée

Myriam Le Goff-Pronost (LATIM, IMT Atlantique)

Détecter les situations de handicap produites par le numérique

Maria Inés Laitano (Paragraphe, Université Paris 8), Nathalie Pinède (MICA, Université Bordeaux Montaigne) et Yudayly Stable Rodríguez (Instituto de Información Científica y Tecnológica de Cuba)

Le champ d'études des gérontechnologies : état de l'art et axes thématiques liés aux Sciences de l'Éducation et de la Formation

Lydie Dondelli (CREAD, Université Rennes 2)

Session 1.b – Salle C010

Président.e : Soazig Lalancette

Numérique, innovation et modèles d'affaires

Concilier innovation, RSE et numérique : une investigation quantitative auprès de PME

Virginie Lethiais (LEGO, IMT Atlantique), François Deltour (LEMNA, IMT Atlantique) et Sébastien Le Gall (LEGO, Université Bretagne Sud)

Information, innovation, régulation et spéculation autour du bitcoin

Jérémy Morvan (LEGO, Université Bretagne Occidentale)

L'évolution du secteur des jeux vidéo dans un contexte de transformation digitale : vers des modèles d'affaires disruptifs ?

Nabyla Daidj (LITEM, IMT Business School) et Thierno Tounkara (LITEM, IMT Business School)

Evolution de l'environnement de travail digital : figure du salarié créatif et mécanismes de co-production RH dans les entreprises

Emmanuel Baudoin (LITEM, IMT Business School) et Olivier Segard (LITEM, IMT Business School)

12h30 – 14h00

Déjeuner

14h00 – 15h10

Session 2.a – Amphi Guilcher

Président.e : Olivier Trédan

Numérique, média et crowdfunding

Le pouvoir des groupes médiatiques français : une analyse dystopique

Sylvain Dejean (CEREGE, La Rochelle Université), Marianne Lumeau (GRANEM, Université d'Angers) et Stéphanie Peltier (CRHIA, Université de La Rochelle)

La pratique du crowdfunding par les communes françaises

Nadine de La Pallière (LEGO, Université Bretagne Sud), Sébastien Dony (LEGO, Université Bretagne Sud), Catherine Goulet (LEGO, Université Bretagne Sud) et Annaïck Guyvarc'h (LEGO, Université Bretagne Sud)

Session 2.b – Salle C010

Président.e : Annabelle Boutet

Numérique, pédagogie et technologies nomades

Accompagner les transformations pédagogiques et/ou numériques dans le supérieur. Enjeux organisationnels, professionnels et stratégiques des services universitaires d'appui à la pédagogie

Julie Denouël (CREAD, Université Rennes 2)

L'impact des technologies nomades sur la gestion du temps de travail, entre liberté individuelle et contrainte collective

Diane Foltzer (LIRAES, Université Paris Cité) et Corina Paraschiv (LIRAES, Université Paris Cité)



15h10 – 15h40

Pause-café

15h40 – 17h20

Session 3.a – Amphi Guilcher

Président.e : Thierry Pénard

Numérique responsable

Les facteurs d'adoption des pratiques de sobriété numérique dans les PME et ETI françaises

Michelle Mongo (UR COATIS, Mines Saint-Etienne), Sophie Peillon (UR COATIS, Mines Saint-Etienne), Julien de Benedittis (UR COATIS, Mines Saint-Etienne) et Nadine Dubruc (UR COATIS, Mines Saint-Etienne)

Sobriété numérique : de l'intention à la pratique ; une investigation quantitative

Jean-Samuel Beuscart (SES, Telecom Paris), Jean-Marc Josset (SENSE, Orange) et Virginie Lethiais (LEGO, IMT Atlantique)

Comment s'intègre le numérique responsable dans la sphère professionnelle ?

Kassandra Bigot (L3i, La Rochelle Université), Guillaume Bourgeois (L3i, La Rochelle Université), Vincent Courboulay (L3i, La Rochelle Université) et Sylvain Dejean (CEREGE, La Rochelle Université)

17h20 – 17h30

Pause

17h30 – 18h45

Table ronde

L'action publique en matière d'accès et d'usages numériques (politiques publiques, enjeux sur l'inclusion numérique, initiatives citoyennes)

Animateur : **Pascal Plantard**, CREAD, co-directeur de Marsouin, Université de Rennes 2

Participants :

Norbert Friant, Responsable Numérique à Rennes Métropole et ville

Antoine Potier, Chef de projet du Hub territorial pour un numérique inclusif en Bretagne

Michel Briand, ex-élu Ville de Brest

Hervé Le Luherne, Directeur adjoint au Service Numérique et Transformation des Données

20h

Dîner du séminaire



9h00 – 10h40

Session 4.a – Amphi Guilcher

Président.e : Agnès Grimault-Leprince

Numérique et enjeux éthiques

Les mineurs auteurs d'infractions numériques : Enjeux de nomination, d'identification et d'intervention

Gaël Henaff (LiRIS, Université Rennes 2), Émilie Potin (LiRIS, Université Rennes 2) et Aurélie Seznec (LiRIS, Université Rennes 2)

L'industrialisation de la formation professionnelle

Éléonore Vrillon (CREAD, Université Rennes 2)

Session 4.b – Salle C010

Président.e : Christophe Gimbert

Numérique et enjeux d'accessibilité

Le numérique muséal et l'inclusif

Marie-Laure Even-Moreau (LabSIC, Université Paris 13) et Geneviève Vidal (LabSIC, Université Paris 13)

Pratiques et usages numériques des expositions en ligne

Marie-Laure Bernon (CEDETE, Université d'Orléans)

Projet SMAUG : Smart Map AUGmented. Quelles modalités d'interaction pour la consultation de cartes géographiques maritimes pour tous ?

Mathieu Simonnet (LEGO, IMT Atlantique) et Thomas Dambricout (IMT Atlantique)

10h40 – 11h10

Pause-café

11h00 – 12h30

Table ronde

20 ans de Marsouin : Bilan et perspectives

Avec la participation de **Jacques-François Marchandise** (Fing, Université Gustave Eiffel), **Godefroy Dang Nguyen** (premier directeur scientifique de Marsouin) et d'anciens membres de l'équipe

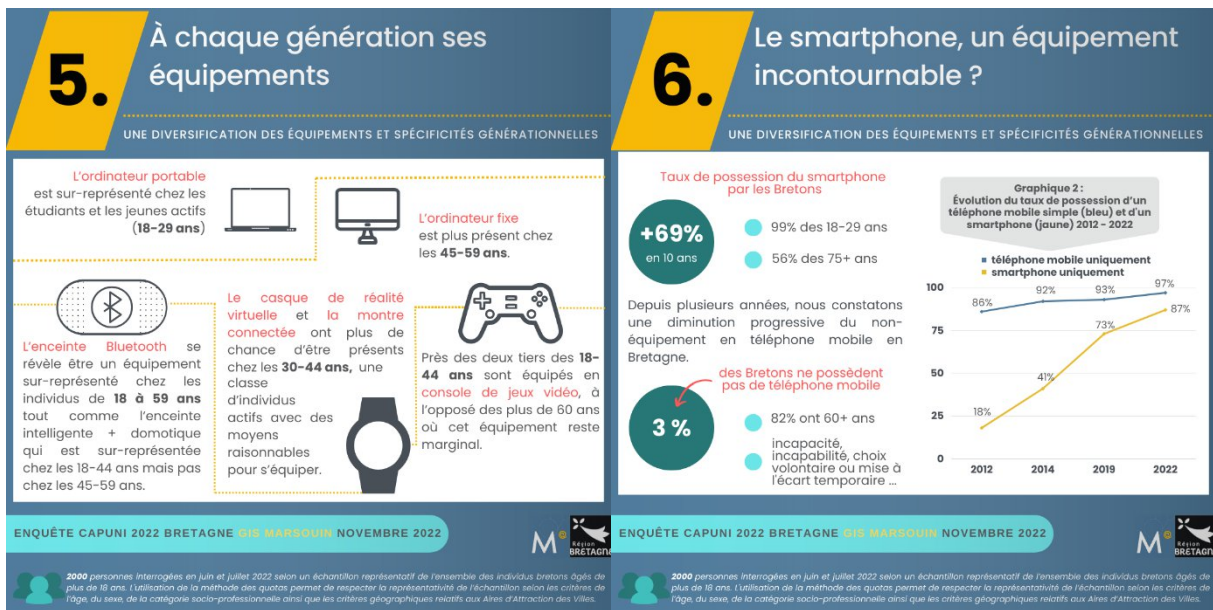
12h30 – 14h00

Déjeuner

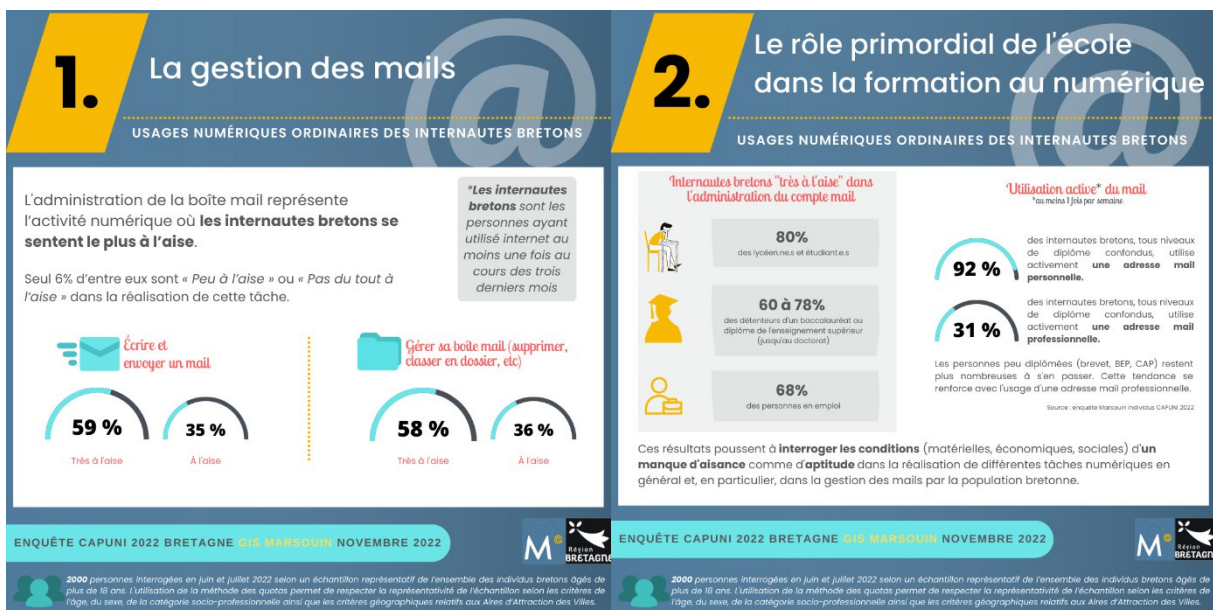
2- Focus issus de l'enquête individus CAPUNI 2022

Focus issus de la note thématique *Équipements et couverture internet des individus bretons*





Focus issus des notes thématiques sur les Usages ordinaires des internautes bretons



3. Des disparités d'aisance persistantes

USAGES NUMÉRIQUES ORDINAIRES DES INTERNAUTES BRETONS

Malgré une aisance dans les usages numériques exprimée par une grande majorité des Bretons ...

... des disparités persistent.

- Recherche et navigation sur internet**
jusqu'à **93% d'internautes**
"À l'aise" ou "Très à l'aise"
→ Davantage parmi les individus âgés de plus de 60 ans.
- Administration de comptes en ligne** (identifiants, mots de passe, etc.)
de **86 à 91% d'internautes**
"À l'aise" ou "Très à l'aise"
→ Particulièrement chez les Bretons de plus de 60 ans et/ou peu diplômés
- Gestion de documents en ligne** (scan, téléchargement, etc.)
de **86 à 90% d'internautes**
"À l'aise" ou "Très à l'aise"
→ Des difficultés accrues chez les retraités, les inactifs et les personnes résidant seules.

Ces résultats sont une invitation à réfléchir aux conditions de développement des pratiques numériques mais également interroger les déterminants des disparités numériques.

ENQUÊTE CAPUNI 2022 BRETAGNE GIS MARSOUIN NOVEMBRE 2022

4. Intensification du commerce en ligne en Bretagne

USAGES NUMÉRIQUES ORDINAIRES DES INTERNAUTES BRETONS

La récente crise sanitaire due à la Covid-19 a conduit la population française à plusieurs confinements et également entraîné une **intensification du commerce en ligne**. Pour autant, cette situation s'inscrit dans une continuité de développement de pratiques numériques et, plus particulièrement, l'achat en ligne.

2009 < 30% → 2021 60%

internautes ayant effectué un paiement dans les 3 derniers mois

internautes ayant effectué un paiement dans les 3 derniers mois

Source : INSEE

91% des internautes bretons se sentent à l'aise pour réaliser un paiement en ligne

ENQUÊTE CAPUNI 2022 BRETAGNE GIS MARSOUIN NOVEMBRE 2022

2000 personnes interrogées en juin et juillet 2022 selon un échantillon représentatif de l'ensemble des individus bretons âgés de plus de 18 ans. Utilisation de la méthode des quotas permet de respecter la représentativité de l'échantillon selon les critères de l'âge, du sexe, de la catégorie socio-professionnelle ainsi que les critères géographiques relatifs aux Aires d'Attraction des Villes.

5. Les jeunes et les diplômés plus à l'aise avec le smartphone

USAGES NUMÉRIQUES ORDINAIRES DES INTERNAUTES BRETONS

Un précédent focus a mis en évidence l'explosion du nombre d'individus bretons possédant un smartphone depuis 10 ans, passant de **18% en 2012 à 87% en 2022** et présentant des disparités similaires à celles que l'on retrouve ici dans l'aisance de l'usage.

Installation d'une application sur smartphone

- Des difficultés pour **38%** des internautes de 75 ans et +.
- De l'aisance pour les **-30 ans** et **90%** des bac + 5

31% des internautes bretons font part d'un **manque d'aisance à installer un logiciel sur un ordinateur**

- 39% sont des femmes
- 47% ont plus de 60 ans
- 45% sont titulaires brevet des collèges
- 48% sont titulaires d'un BEP ou CAP

ENQUÊTE CAPUNI 2022 BRETAGNE GIS MARSOUIN NOVEMBRE 2022

2000 personnes interrogées en juin et juillet 2022 selon un échantillon représentatif de l'ensemble des individus bretons âgés de plus de 18 ans. Utilisation de la méthode des quotas permet de respecter la représentativité de l'échantillon selon les critères de l'âge, du sexe, de la catégorie socio-professionnelle ainsi que les critères géographiques relatifs aux Aires d'Attraction des Villes.

6. Origines des compétences numériques

USAGES NUMÉRIQUES ORDINAIRES DES INTERNAUTES BRETONS

Des internautes majoritairement autodidactes

56% des internautes bretons indiquent avoir développé seuls leurs connaissances et le savoir-faire au sujet d'internet et de l'informatique.

Des tendances différentes selon les âges

- les - de 45 ans** plus nombreux à avoir bénéficié de formations dans le cadre scolaire
- les + de 60 ans** environnement professionnel formations spécifiques voire l'assistance d'un proche pour les 75 ans +.

L'entourage sollicité

Parmi les personnes ayant développé leurs compétences numériques avec l'aide d'un membre de l'entourage, les **femmes** sont significativement plus nombreuses que les hommes (60% contre 40%).

ENQUÊTE CAPUNI 2022 BRETAGNE GIS MARSOUIN NOVEMBRE 2022

2000 personnes interrogées en juin et juillet 2022 selon un échantillon représentatif de l'ensemble des individus bretons âgés de plus de 18 ans. Utilisation de la méthode des quotas permet de respecter la représentativité de l'échantillon selon les critères de l'âge, du sexe, de la catégorie socio-professionnelle ainsi que les critères géographiques relatifs aux Aires d'Attraction des Villes.

7. Entre expérimentation solitaire et mobilisation des proches

USAGES NUMÉRIQUES ORDINAIRES DES INTERNAUTES BRETONS

En cas de difficulté avec le numérique, dans un contexte où le numérique se transforme en contrainte ou en obstacle

SOS

53% des internautes mobilisent le réseau proche

34% des internautes disent tenter de trouver des solutions par eux-mêmes (exploration, expérimentation, etc.)

ENQUÊTE CAPUNI 2022 BRETAGNE GIS MARSOUIN NOVEMBRE 2022

2000 personnes interrogées en juin et juillet 2022 selon un échantillon représentatif de l'ensemble des individus bretons âgés de plus de 18 ans. Utilisation de la méthode des quotas permet de respecter la représentativité de l'échantillon selon les critères de l'âge, du sexe, de la catégorie socio-professionnelle ainsi que les critères géographiques relatifs aux Aires d'Attraction des Villes.

8. Le commerce de proximité privilégié

USAGES NUMÉRIQUES ORDINAIRES DES INTERNAUTES BRETONS

Un certain nombre de démarches facilitées par le passage au numérique

3/4 des internautes bretons

- rechercher des informations locales : Facilite la tâche pour 87%
- effectuer des opérations bancaires : Facilite la tâche pour 81%
- acheter des titres de transport : Facilite la tâche pour 81%

Cependant, malgré l'intensification du commerce en ligne et le développement des pratiques numériques associées ...

- Alimentaire : Ne change rien ou Complique la tâche pour 64%
- Vêtements, livres etc. : Ne change rien ou Complique la tâche pour 52%

... les Bretons ne considèrent pas que le numérique ait facilité la démarche d'achat.

ENQUÊTE CAPUNI 2022 BRETAGNE GIS MARSOUIN NOVEMBRE 2022

2000 personnes interrogées en juin et juillet 2022 selon un échantillon représentatif de l'ensemble des individus bretons âgés de plus de 18 ans. Utilisation de la méthode des quotas permet de respecter la représentativité de l'échantillon selon les critères de l'âge, du sexe, de la catégorie socio-professionnelle ainsi que les critères géographiques relatifs aux Aires d'Attraction des Villes.

2000 personnes interrogées en juin et juillet 2022 selon un échantillon représentatif de l'ensemble des individus bretons âgés de plus de 18 ans. Utilisation de la méthode des quotas permet de respecter la représentativité de l'échantillon selon les critères de l'âge, du sexe, de la catégorie socio-professionnelle ainsi que les critères géographiques relatifs aux Aires d'Attraction des Villes.