

ÊTRE (DÉ)CONNECTÉ EN BRETAGNE 2022

LES USAGERS BRETONS DU NUMÉRIQUE,
MIEUX LES IDENTIFIER POUR MIEUX LES COMPRENDRE ET MIEUX LES ACCOMPAGNER

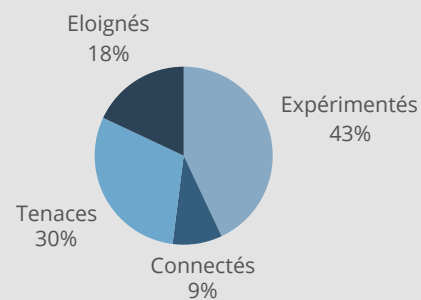
Accès à
internet

Equipements
numériques

Compétences
numériques

Depuis 20 ans, Marsouin étudie les comportements des individus face aux transformations numériques.

Les apports croisés de la recherche et des enquêtes menées auprès des individus ont permis d'affiner et de proposer une méthodologie d'identification et de compréhension de ceux-ci, au regard de leurs pratiques du numérique en général. Cette note présente les résultats d'une typologie des individus basée sur les équipements numériques, l'accès à internet et les compétences numériques déclarées. Quatre types d'individus sont identifiés : **les expérimentés**, **les connectés**, **les tenaces** et enfin **les éloignés du numérique**.



Typologie Marsouin

Les analyses présentées dans le cadre de ce rapport s'appuient sur l'exploitation statistique de l'enquête CAPUNI Individus 2022 du GIS MARSOUIN menée auprès des ménages et individus de plus de 18 ans résidant en Bretagne. Cette enquête a été réalisée auprès de deux populations distinctes : 2000 personnes interrogées en juin et juillet 2022 selon un échantillon représentatif de la population bretonne (assuré par la méthode des quotas).

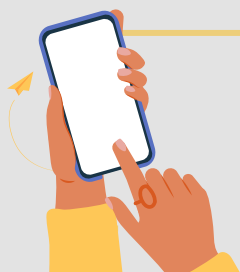
LES EXPÉRIMENTÉS

moins équipés que les connectés
se connectent à la maison et via leur smartphone
< 45 ans
diplômés du supérieur très représentés
très expérimentés quant aux usages d'internet

LES CONNECTÉS

individus les plus équipés
se connectent partout
les plus jeunes (étudiants sur-représentés)
diplômés du supérieur très représentés
aisance générale avec le numérique

1 équipement
= 1 connecté ?



Focus sur le smartphone

87% des Bretons possèdent un smartphone.

Néanmoins ce chiffre tombe à 40% parmi la population des éloignés du numérique dont seuls les 2/3 l'utilisent pour se connecter à internet. On voit ici que l'équipement ne fait pas nécessairement l'usage.

Des modes
d'accès variés



Focus sur les modes de connexion

Au cours des 3 derniers mois



94% se sont connectés depuis leur box



85% se sont connectés depuis leur smartphone

Compétences
numériques



Focus sur la réalisation de tâches de base

56% des internautes indiquent être autodidactes.

Dans la gestion de leur compte mail, 60% à 78% des Bretons détenteurs d'un baccalauréat se déclarent "**très à l'aise**". Ce chiffre est encore plus important lorsque les personnes sont élèves de lycée ou de l'enseignement supérieur.

LES TENACES

plus équipés que les éloignés
que les éloignés

se connectent à la maison et via
leur smartphone

entre 45 et 74 ans

43% d'individus peu ou pas
diplômés (sous le baccalauréat)

autodidactes ayant cherché à
répondre à leurs besoins quotidiens

LES ÉLOIGNÉS

individus le moins équipés

se connectent essentiellement
à la maison

compte beaucoup de retraités,
mais pas uniquement

la classe comportant le plus
d'individus peu ou pas diplômés

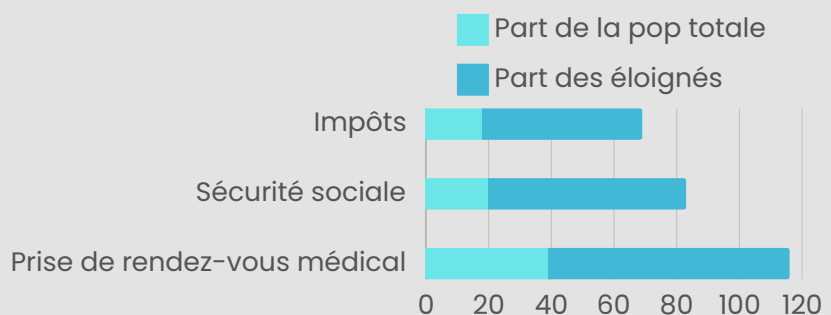
catégorie la moins expérimentée

- Avoir un équipement ne veut pas dire être connecté. Selon les cas, cette déconnexion peut être **subie mais également volontaire** (72% des éloignés). Parallèlement, on observe que les plus expérimentés ne sont pas les plus équipés.
- On observe une tendance à la **diversification des modes de connexion** à internet chez les Bretons.
- Le rôle de l'école dans la formation au numérique apparaît primordial dans l'aisance à la réalisation de tâches numériques.



ET CONCRÈTEMENT DANS LES USAGES ? FOCUS SUR QUELQUES ACTIVITÉS FORTEMENT NUMÉRISÉES.

Pour de nombreuses activités du quotidien, les éloignés du numérique évitent de passer par le numérique.



Pour toutes ces activités, entre 56 et 62% des éloignés trouve que **le numérique complique la tâche**.

A contrario, le numérique est **plébiscité par les expérimentés** pour effectuer les démarches administratives.

LES EXPÉRIMENTÉS D'AUJOURD'HUI, ÉLOIGNÉS DE DEMAIN ?

Les résultats de cette enquête menée auprès des individus renforce la pertinence de la typologie développée par Marsouin pour comprendre et identifier les individus bretons au regard de leur(s) relation(s) au numérique. Les trois éléments retenus : l'accès, les équipements et les compétences, semblent expliquer en grande partie les disparités numériques au sein de la population bretonne.

Cette enquête souligne certains éléments :

- le fait de posséder un équipement numérique (de type smartphone) ne signifie pas être connecté ;
- dans un contexte où toutes les démarches et/ou activités deviendraient numérisées, il resterait toujours une partie de la population soit par choix, soit par manque de compétences qui chercherait à éviter le numérique ;
- l'accès à la formation est un déterminant avéré.

Pour conclure, la typologie proposée par Marsouin met en lumière à la fois **l'effet de génération** et **le rôle de l'école dans l'aisance à réaliser les tâches numériques**. Face à des activités et innovations numériques en constante évolution, être dans un cursus de formation permet de rester à niveau.

Étant donnée l'importance manifeste de la formation aux outils numériques, se pose la question de la capacité des individus dits « expérimentés » à le rester s'ils quittent les différents cursus scolaires, universitaires et par extension de la vie active (formations continues disponibles dans les entreprises). Il n'est donc pas exclu de penser que s'éloigner desdits dispositifs puisse amener les expérimentés d'aujourd'hui à devenir les éloignés de demain.



Tous les données et analyses sont disponibles sur le site de Marsouin

 marsouin.org  GIS Marsouin