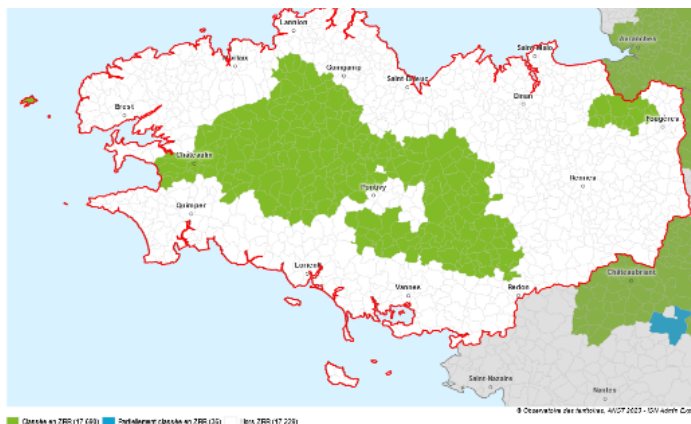


# LE NUMÉRIQUE EN MILIEU RURAL

## LA FIBRE, DÉCISIVE DANS LE DÉVELOPPEMENT DES COMPÉTENCES NUMÉRIQUES



Carte 1 : Cartographie des communes en zone de revitalisation rurale en Bretagne en 2022 (Source : Observatoires des territoires, ANCT 2023)

Cette nouvelle étude s'inscrit dans la continuité des recherches sur les inégalités numériques en y intégrant la dimension territoriale. Elle s'appuie sur l'exploitation statistique de l'enquête CAPUNI individus de plus de 18 ans résidant en Bretagne.



### ACCÈS À INTERNET

Les habitant-e-s de ZRR ont :

- 30% de probabilité d'être équipés en fibre
- +25% de probabilité de posséder une connexion ADSL/VDSL

FIBRE

- ▲ favorise l'utilisation d'internet pour diverses tâches
- ▼ limite les formes de renoncement en cas de difficultés avec le numérique

### AUTONOMIE

l'habitat en ZRR n'affecte pas le sentiment d'aisance à réaliser la majorité des activités numériques ordinaires

faire une recherche sur internet, naviguer sur un site, écrire et envoyer un mail, administrer sa boîte mail, se connecter à un compte avec un identifiant et un mot de passe, gérer ses mots de passe, scanner des documents, télécharger des fichiers, réaliser un paiement en ligne, installation une application sur un smartphone, installer un logiciel sur un ordinateur)

les habitant-e-s des ZRR ne sollicitent pas davantage de ressources en cas de difficultés

La possession de la fibre favorise le développement des compétences numériques et, par extension, l'autonomie numérique

+10% se sentent plus à l'aise pour se débrouiller seule

-9% sollicitent l'assistance d'un-e ami-e, membre de la famille, voisin-e ou collègue de travail



### ÉQUIPEMENTS NUMÉRIQUES

l'habitat en ZRR peu d'effet sur la possession d'équipements

smartphone, ordinateur fixe ou portable, tablette, console de jeux, casque de réalité virtuelle, montre connectée, enceinte bluetooth ou intelligente, objet domotique

+ imprimante/scanner (+5%)



RESULTATS

Cette focale permet de mettre en lumière le caractère contributif de l'accès à internet dans la réduction des inégalités numériques, d'autant plus dans un territoire de déploiement des réseaux en fibre optique est un des moins importants en France. Plus globalement, la prise en considération des inégalités numériques (en équipements, en savoirs, en compétences, etc.) au regard des contextes territoriaux ne pourra qu'être favorable à l'élaboration de politiques en faveur d'une autonomie vis-à-vis du numérique.

METHODO

Les analyses présentées dans le cadre de ce rapport s'appuient sur l'exploitation statistique de l'enquête CAPUNI Individus 2022 du GIS MARSOUIN menée auprès des ménages et individus de plus de 18 ans résidant en Bretagne. Cette enquête a été réalisée auprès de deux populations distinctes : 2000 personnes interrogées en juin et juillet 2022 selon un échantillon représentatif de la population bretonne (assuré par la méthode des quotas) ; un sur-échantillon de 600 individus résidant en zone de revitalisation rurale en Bretagne.